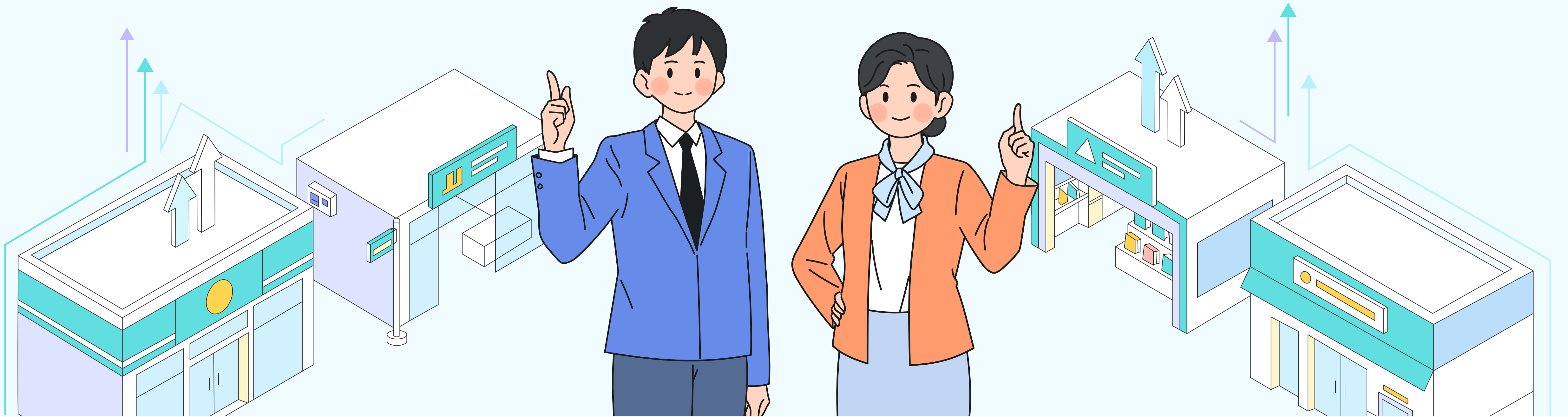


提升商業服務業營運效能強化韌性計畫

個案補助 多店升級



主辦
單位



經濟部商業發展署
Administration of Commerce, MOEA

執行
單位



中華民國資訊軟體服務商業同業公會
Taiwan Innovative Software and Services Association

計畫目的

透過補助導入AI應用工具，協助企業強化內部營運效能、提升管理效率並拓展市場，同時帶動 AI 於商業服務業之普及擴散



加速智慧化
進程



降低營運成本



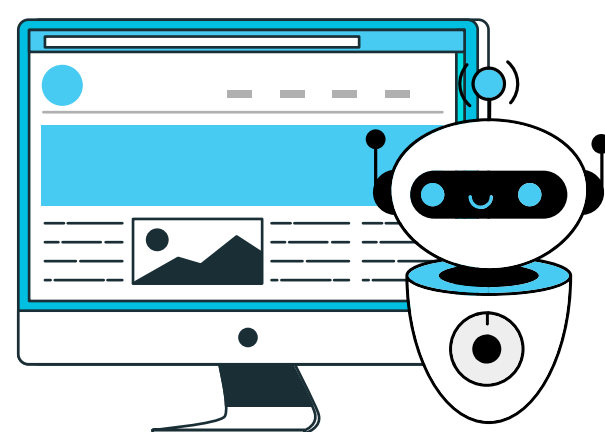
強化企業韌性
與競爭力

計畫重點

記得喔!這是一個以大帶小的計畫



帶動 **20~50** 家
受輔導店家



至少導入
1 項 **AI** 應用工具
使用3個月以上



每案最高補助
NT\$300萬元

**補助
對象**

受國際經貿局勢變動而受到直接或間接影響之連鎖加盟業者、場域合作業者、供應鏈業者等商業服務業者。



申請資格與條件



依法辦理公司登記、商業登記、有限合夥登記，或有稅籍登記之營利事業



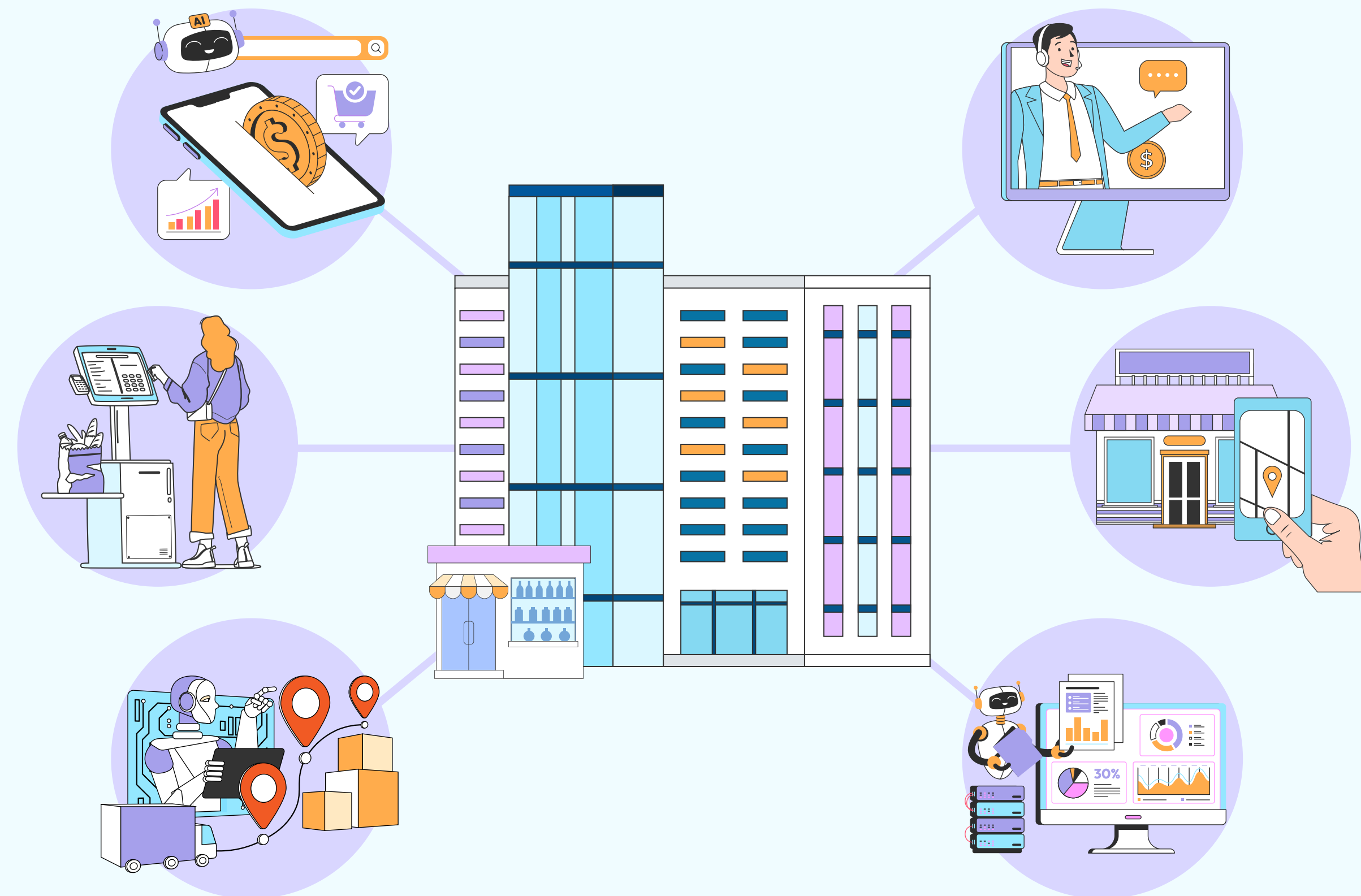
有共通需求之核心業者代表提案



實際從事商業服務業之業者，且稅籍登記之營業項目符合申請須知規定



應敘明其合作業者，每一業者以1案為限

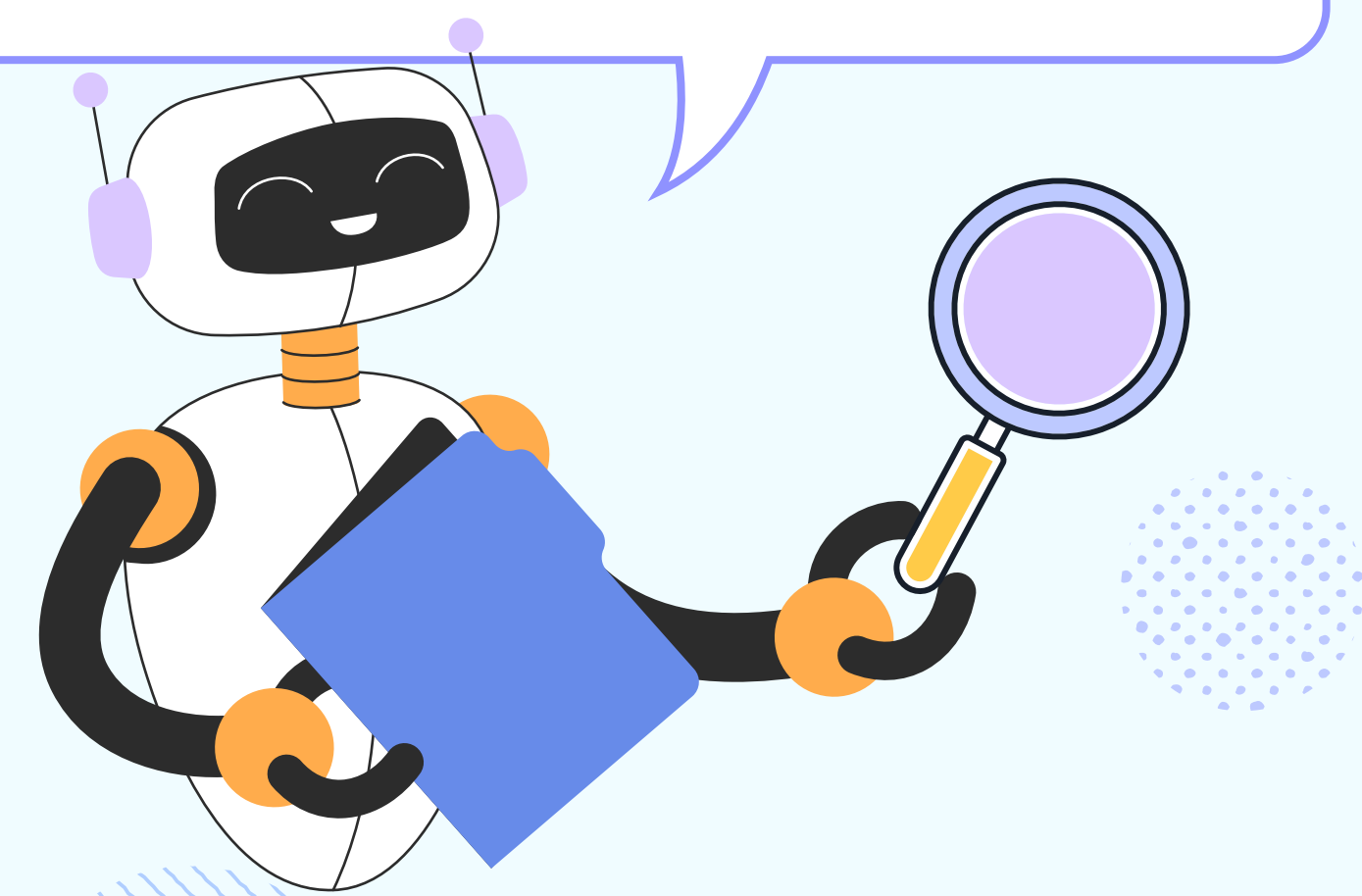


資服業者可為合作成員，不得擔任提案業者

資訊服務業稅籍登記之營業項目包含J582(軟體出版業)、J62(電腦程式設計、諮詢及相關服務業)、J63(資訊服務業)。

申請資格-基本資格

為實際從事商業服務業之業者，
且稅籍登記之營業項目符合
財政部稅務行業標準分類者：

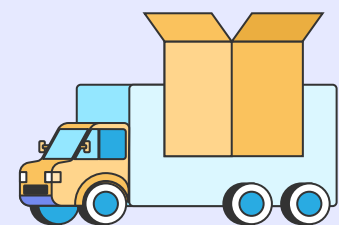


G



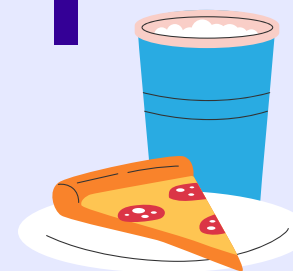
批發及
零售業

H



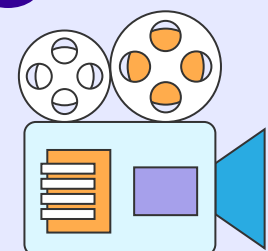
運輸及
倉儲業

I



住宿及
餐飲業

J



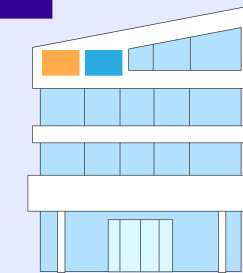
出版影音
及資通訊業
(不含J582、
J62、J63)

K



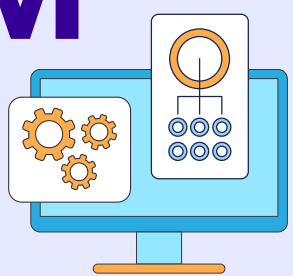
金融及
保險業

L



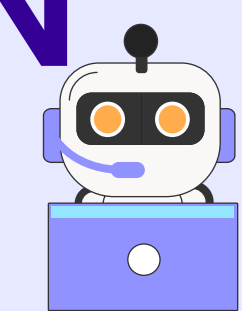
不動產業

M



專業、科學
及技術服務
業

N



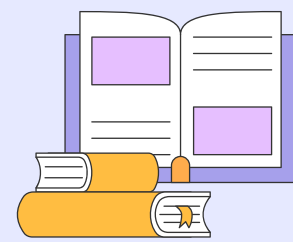
支援
服務業

O



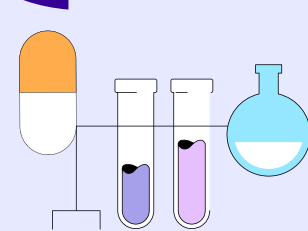
公共行政
及國防；
強制性社
會安全

P



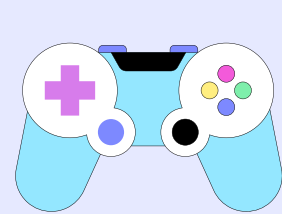
教育業

Q



醫療保健
及社會工
作服務業

R



藝術、娛樂
及休閒服
務業

S



其他服務
業之行業

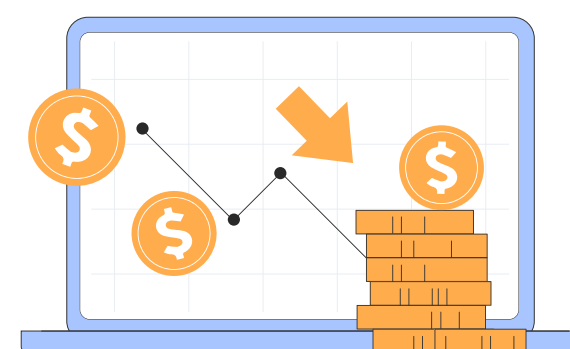
申請資格-受國際經貿局勢影響

受國際經貿影響之事實須符合下列任一情形(但不限於此)



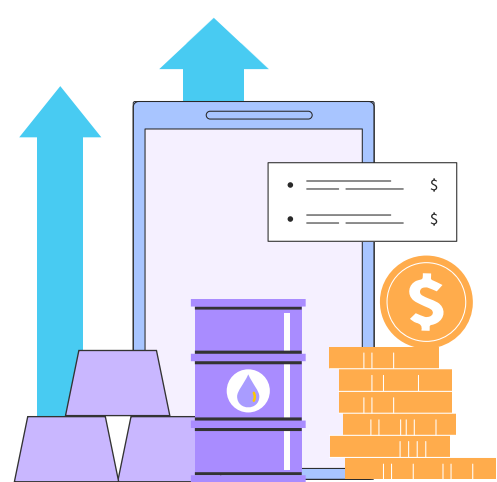
進出口業務受阻 或成本上升

進出口報單、貿易訂單取消通知、延期出貨紀錄、採購訂單取消通知書



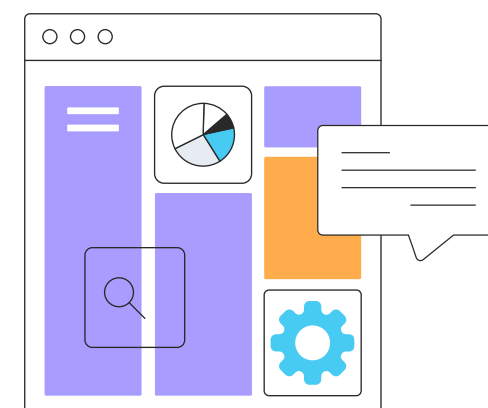
營運或營收下滑

營業人銷售額與稅額申報書、會計師查核簽證之財務報告



原物料、運輸等 營運成本提升

原物料採購發票、進口報價單、國際海運及空運費用帳單



其他因國際情勢 所致之受影響事實

如:產品列入美國貿易代表署課稅清單之官方公告、供應商因貿易戰因素調整售價之官方公文

申請資格-應聲明事項



陸資限制:導入之解決方案無使用中國大陸廠牌資通產品或服務。



信用狀況:非屬銀行拒絕往來戶，且近一年企業淨值為正。



違規紀錄:近3年無嚴重違反環保、勞工、食安法規。



不良紀錄:5年內未曾主動放棄補助或遭解約。



外資限制:非屬陸資來臺投資事業、外國營利事業在臺分公司。

違反任一申請資格規範之情事，主辦單位及執行單位得不受理申請，或撤銷補助、解除契約，並追回已撥付之補助款。

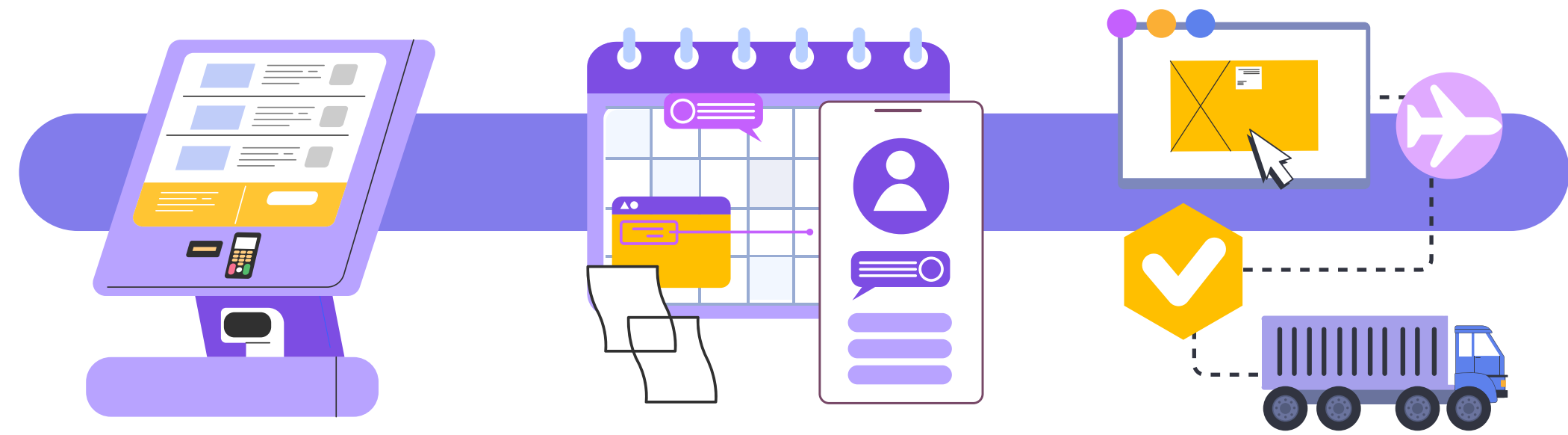


兩大補助面向

營運優化



針對**企業內部營運**之需求導入AI工具，協助企業優化營運流程、減少成本，提升整體營運效能。



營運流程自動化

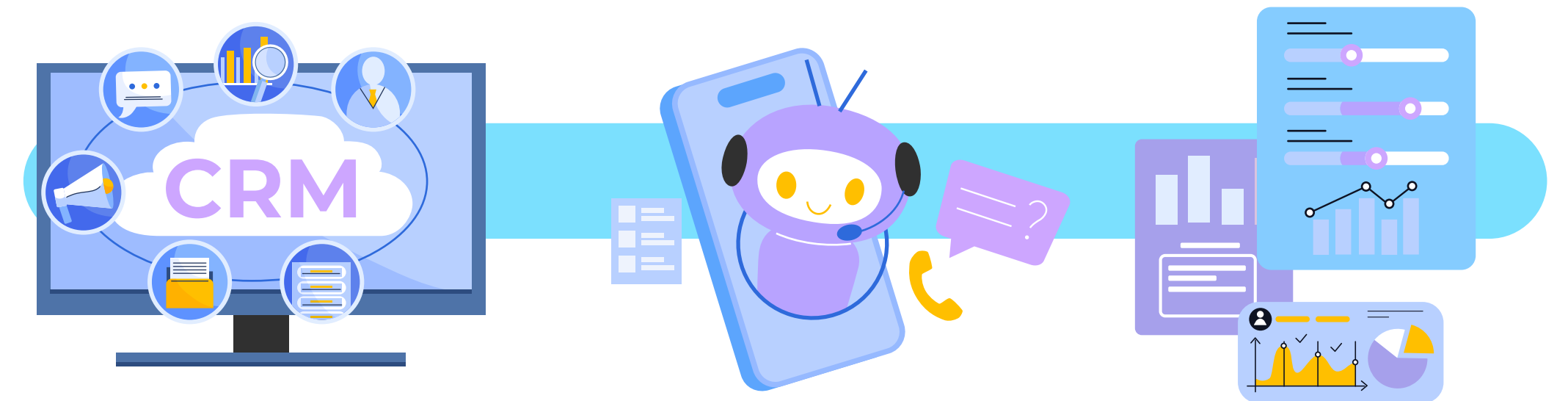
人力與財務優化

庫存與營運安全

服務優化



針對**企業在外部服務推廣**之需求導入AI工具，協助企業提升市場競爭力、擴大顧客接觸點，強化品牌能見度，擴展市場商機。



智慧顧客經營

顧客體驗升級

銷售數據洞察

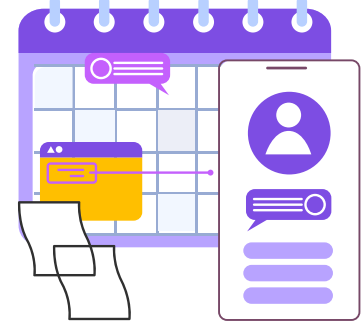
內部營運優化

針對營運管理、服務流程、人力運用、財務管理與庫存控管等面向，導入可改善管理品質之AI工具



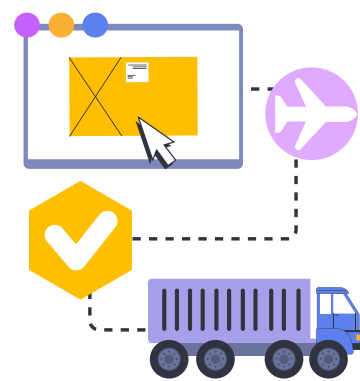
營運流程自動化

- 企業資源規劃 (ERP)
- 雲端收銀 (POS)
- 雲端辦公協作
(但不限於此)



人力與財務優化

- 人力資源管理 (HR)
- 智慧排班 • 工時預測 • 財會管理
(但不限於此)



庫存與營運安全

- 進銷存管理 • 庫存管理
- 補貨/銷售預測 • 物流配送
- 碳排/能源管理
(但不限於此)



外部服務優化

針對客群觸及、顧客體驗與服務創新等需求，導入具備顧客經營、數據洞察等功能之AI工具



智慧顧客經營



- 顧客關係管理 (CRM)
- 會員管理
- 顧客分群與行為分析 (但不限於此)

顧客體驗升級



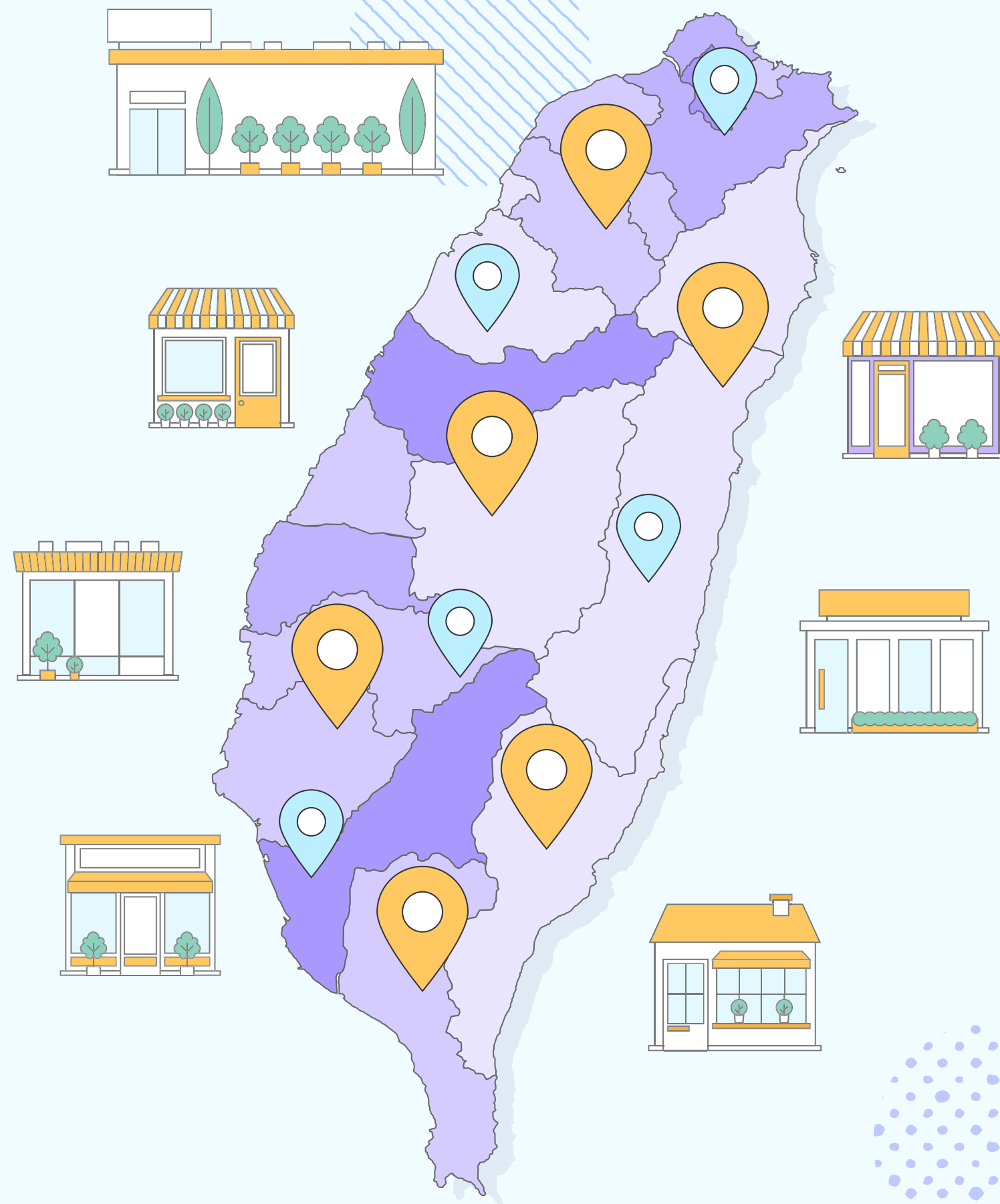
- 聊天機器人 • 語音客服 (訂位/預約)
- 智慧推薦 • 自助服務系統 (但不限於此)

銷售數據洞察



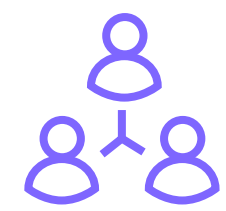
- 銷售預測 • 銷售成效分析
- 輿情與評價分析
- 需求趨勢分析 (但不限於此)

受輔導店家資格



營業狀況

依法登記之營利事業,且營業狀況**不得為歇業或停業**。



適用對象

為實際從事商業服務業業者(批發、零售、物流、餐飲、休憩服務、生活服務、其他服務業)。



行業類別

須歸屬於**G~S類別**。



資本限制

非陸資來臺投資事業;非外國營利事業在臺分公司。



重複補助限制

受輔導店家**不得重複**受本計畫個案補助或單店補助。

經費編列原則

補助款

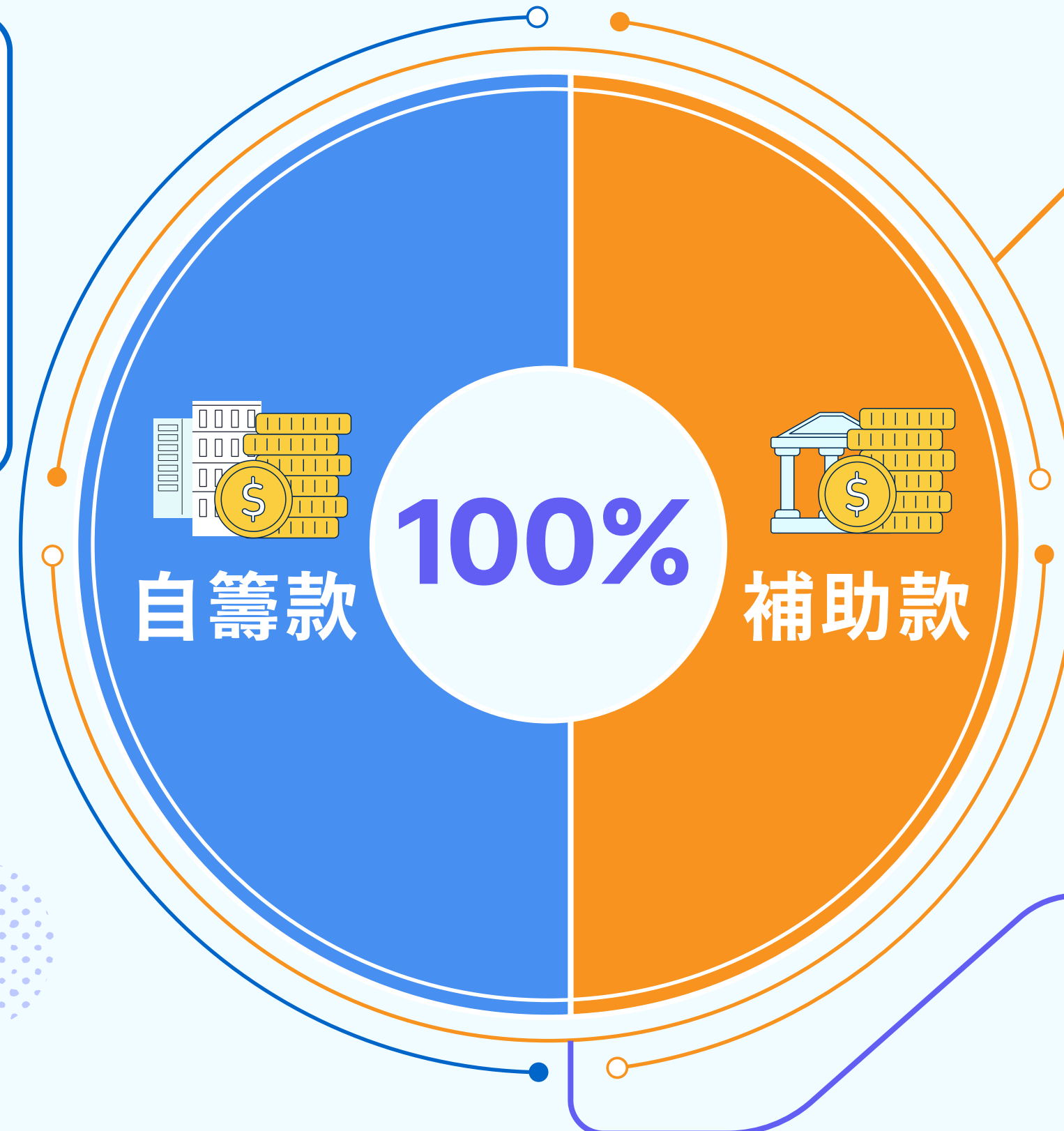
≤

自籌款

≤

實收資本額

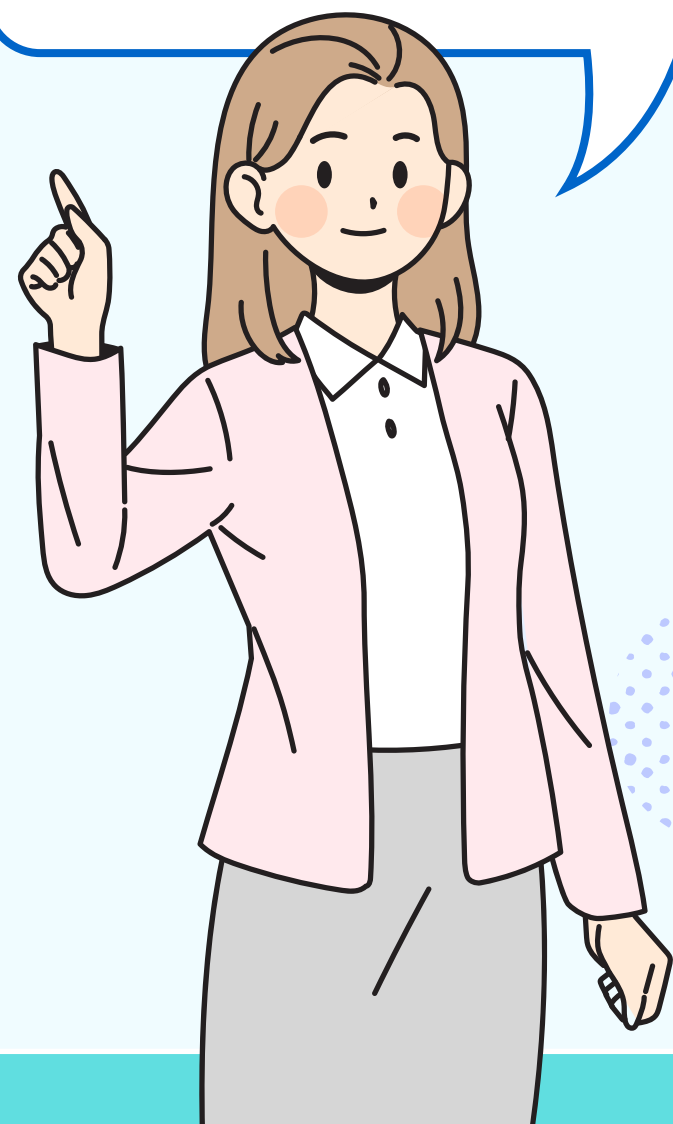
自籌款部分不得超過公司實收資本額



每案補助經費上限新臺幣300萬元

補助款不得超過全案總經費之50%

計畫經費編列限與提案計畫執行相關項目之支出



計畫期程與結案指標

計畫期程以8個月為原則



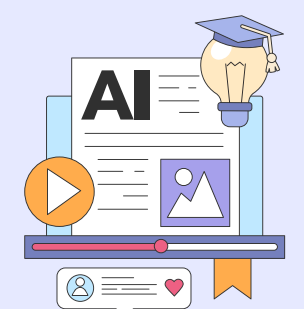
導入實績

協助**20-50**家受輔導店家，導入至少一項AI工具，店家須使用3個月以上



成熟度評估

受輔導店家需填寫AI成熟度評估量表



教育訓練

提供受輔導店家AI工具導入**教育訓練證明1份**



自訂指標

依導入AI工具訂定**2項**與受輔導店家改善營運效率相關之**自訂指標**



申請方式與應備資料

申請方式

於受理期間內至本計畫管理系統上傳申請文件
(https://www.smebiz.org.tw/apply_aicase)

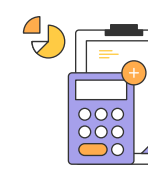
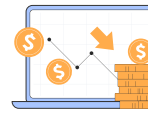

以工商憑證驗證後開立帳號
(上傳時間以網站後台紀錄為準，逾時恕不受理)



應備資料

-  受國際經貿局勢變動而受到直接或間接影響之證明
-  提案計畫書WORD及PDF
-  提案業者切結聲明書

納稅證明與財務報表

-  最近一期營利事業所得稅結算申報書
-  最近一年度會計師財務簽證之查核報告書之掃描電子檔
-  若為申請年度始登記成立者，無上述營利事業所得稅結算申報書，可以最近一期「財政部國稅局核章之401或403報表」替代

計畫時程

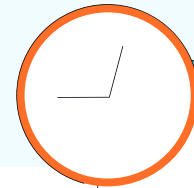
第一梯



115年
3.31

自申請須知公告日~115年3月31日(二)下午5時止

第二梯

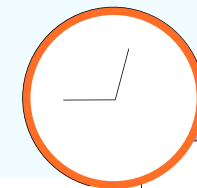


115年
8.3

115年
8.31 (暫定)

自115年8月3日(一)~115年8月31日(一)下午5時止

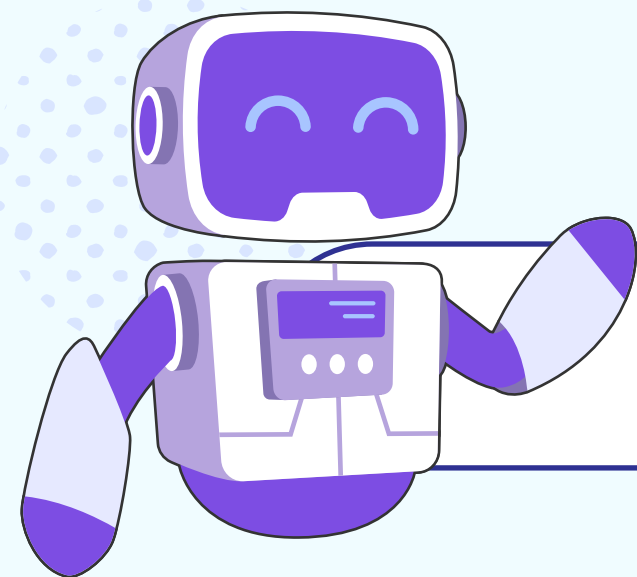
第三梯



116年
1.4

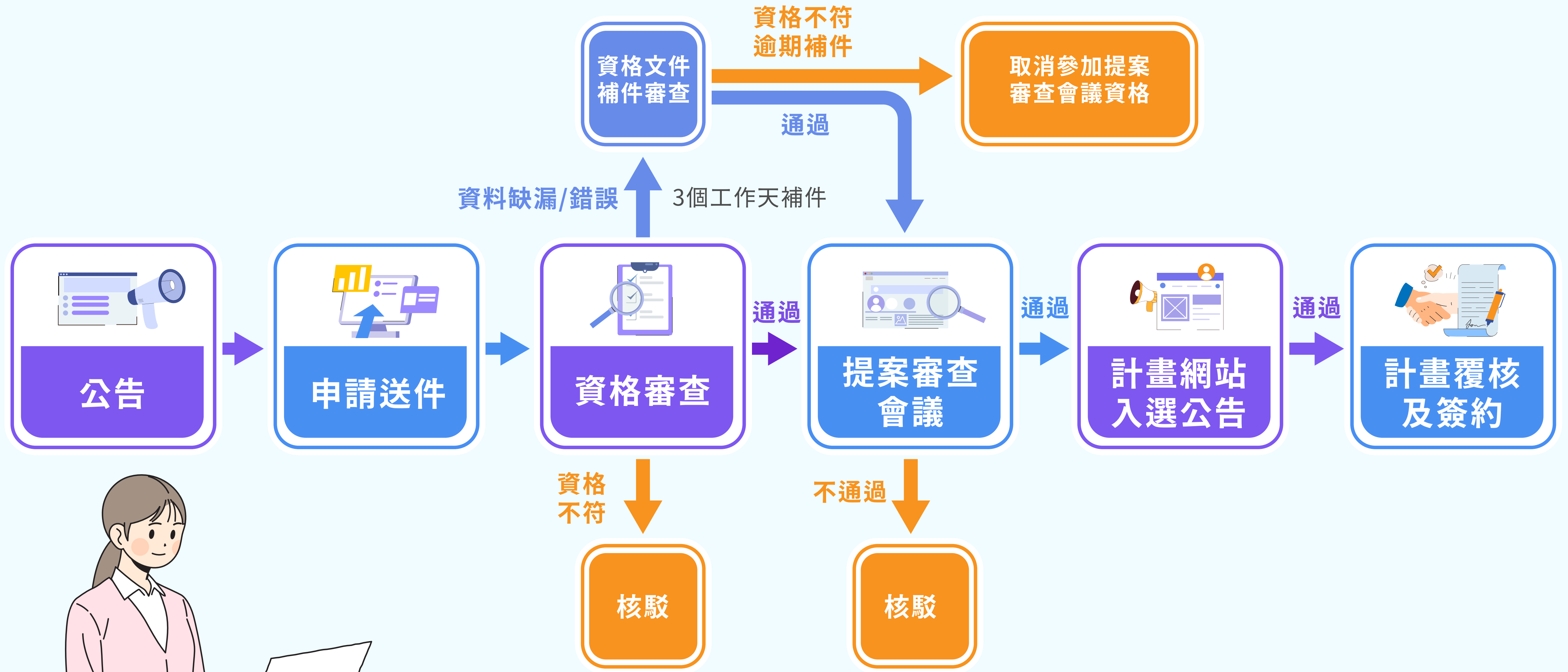
116年
1.29 (暫定)

自116年1月4日(一)~116年1月29日(五)下午5時止

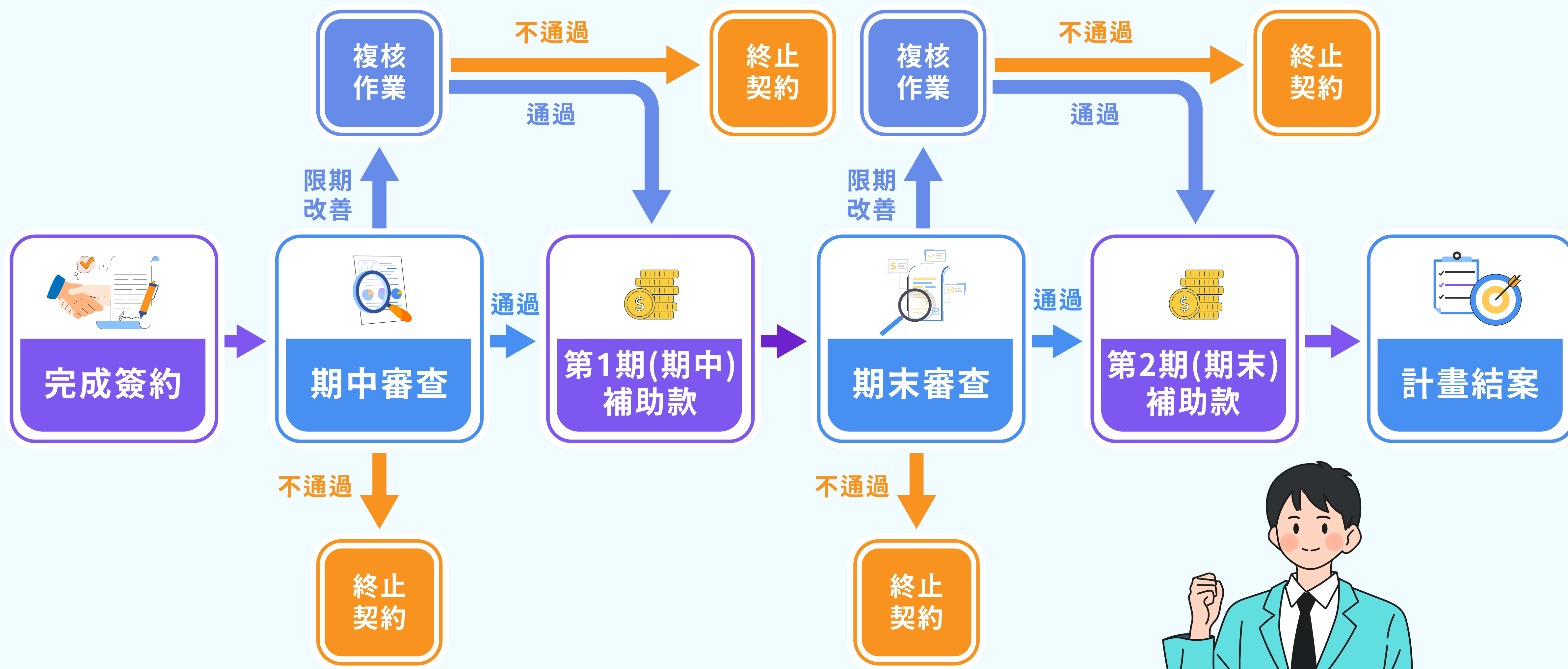


如補助經費用罄，商業署得公告提前截止受理，或不辦理後續梯次之公告。

申請及審查流程



計畫作業撥款流程



常見問題FAQ



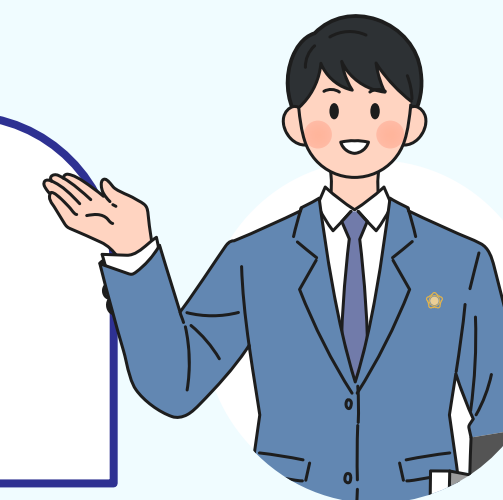
Q1 受輔導店家，也需要符合「受國際經貿局勢影響」的條件嗎？

A1 不需要。「受國際經貿局勢影響」為提案業者須具備之申請資格；受輔導店家僅須為合法之商業服務業者，並符合本計畫所規範之產業別與資格條件，無須個別檢附受影響證明。



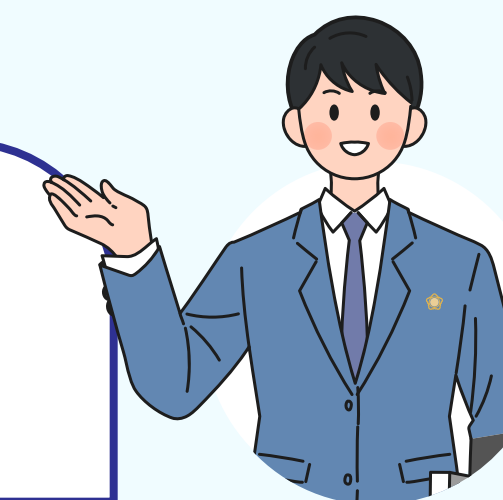
Q2 同一家公司可以同時提多案，或跨梯次重複申請嗎？

A2 不可以。本計畫明定每一提案業者僅能提出1案，且不得重複申請本計畫之其他個案補助或輔導，亦不得於不同梯次以同一公司名義再次提案。



Q3 提案業者一定要是連鎖品牌總部嗎？

A3 不一定。提案業者須為符合資格之商業服務業者，並未限定為連鎖品牌總部，有共通需求之核心企業亦可提案申請。

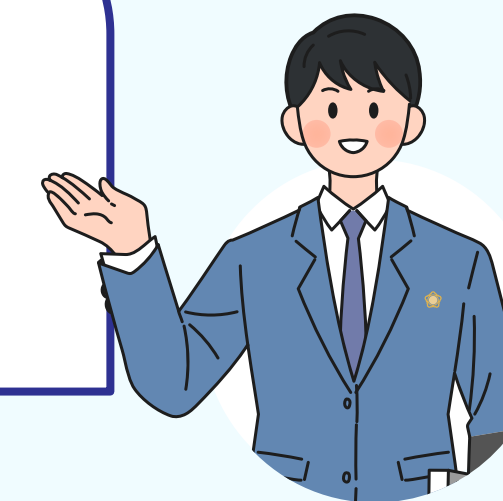


常見問題FAQ



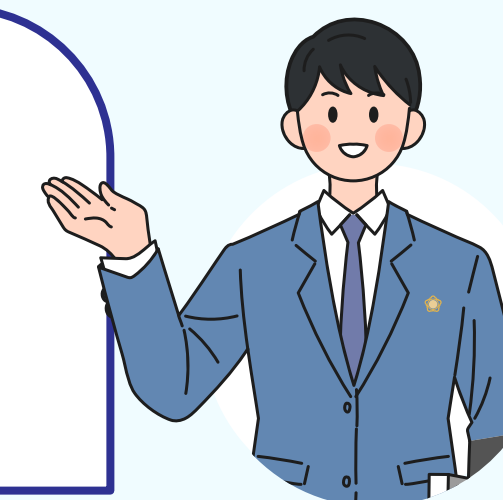
Q4 硬體設備是否在補助範圍內？

A4 本計畫以 AI 應用、系統與服務導入為補助重點。如確因計畫執行需要使用或採購資訊硬體設備，須於計畫書中明確說明其必要性與計畫關聯性，並經審查委員會同意，始得列為補助項目，且相關費用須依使用年限於計畫期間內攤提。



Q5 如果實際完成導入的店家數，未達原本規劃怎麼辦？

A5 若實際完成導入之家數低於簽約核定之預計導入家數，將依未達家數占比辦理減價驗收；如導入內容與核定計畫差異重大，或經通知未改善，執行單位得不予結案，並依規定追回已撥付之補助款。



聯絡方式

智慧轉型 韌性升級

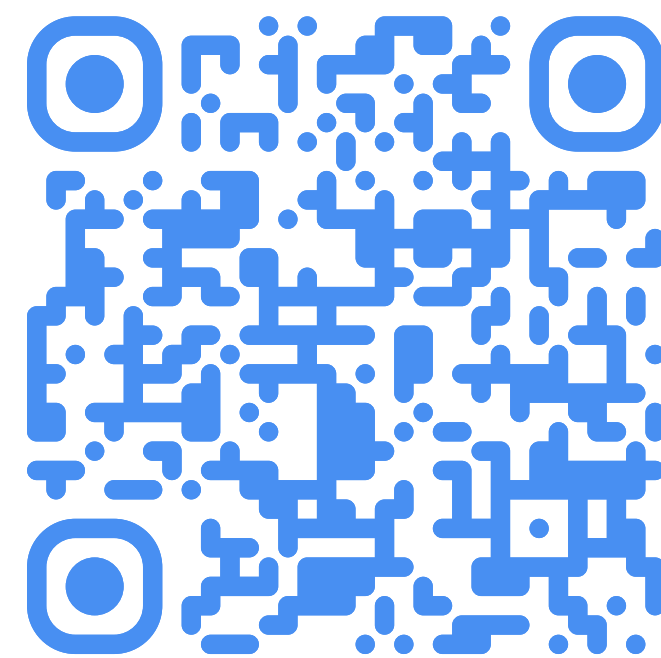
立即申請 開啟AI新局!

詳情歡迎諮詢

☎ 電話：(02)7702-2252

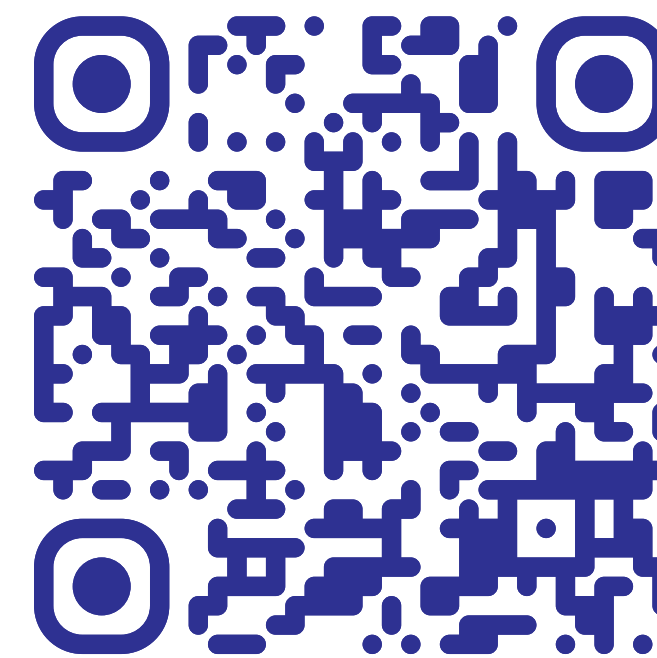
✉ 信箱：smebiz@tissa.org.tw

計畫申請網站



smebiz.org.tw/apply_aicase

申請須知下載



smebiz.org.tw/download.php

